

Konjunkturstatistik, löner för privat sektor under maj 2004

Wages and salaries in the private sector, May 2004

I korta drag

Löneökningen var 2,1 procent för arbetare

Den preliminära genomsnittliga timlönen för en arbetare var under maj 2004 118,80 kronor exklusive övertidstillägg och 121,00 kronor inklusive övertidstillägg, vilket i båda fallen är en ökning med 2,1 procent jämfört med maj 2003. Under maj 2004 var den preliminära genomsnittliga månadslönen för tjänstemän exklusive rörliga tillägg 26 670 kronor och inklusive rörliga tillägg 27 250 kronor, vilket är en ökning 2,0 respektive 2,2 procent jämfört med maj 2003.

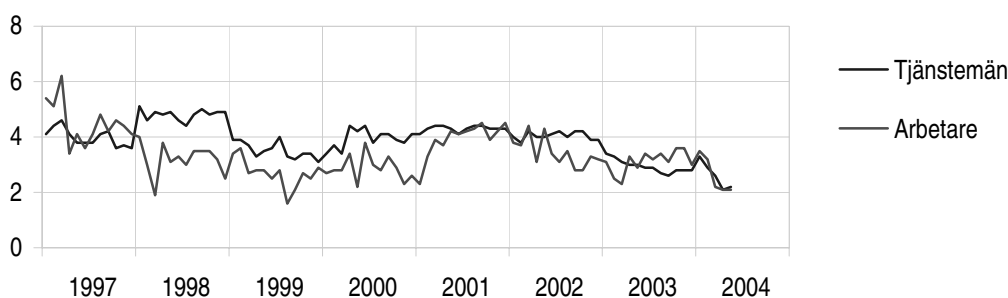
Andelen övertid oförändrad

Den totala övertiden för arbetare var under maj 2004 2,6 procent, vilket är oförändrat jämfört med maj 2003.

Allmänt om statistiken

Förändringstalen är baserade på skillnader mellan de definitiva lönerna för 2003 och de preliminära lönerna för år 2004. Förändringstalen påverkas nedåt för både arbetare och tjänstemän då del flesta avtal på arbetsmarknaden medför löneökningar från och med maj vilket speglas i de definitiva siffrorna för 2003, men ännu inte i de preliminära siffrorna för 2004.

Löneutveckling för arbetare respektive tjänstemän, januari 1997 – maj 2004



Medlingsinstitutet
National Mediation Office

Christina Eurén, MI, tfn 08- 545 292 45
christina.euren@mi.se, www.mi.se



Statistiska centralbyrån
Statistics Sweden

Jenny Karlsson, SCB, tfn 019-17 69 83,
jenny.karlsson@scb.se
Louise Stener, SCB, tfn 019-17 64 59,
louise.stener@scb.se

Statistiken har producerats av SCB på uppdrag av Medlingsinstitutet, som ansvarar för officiell statistik inom området.

ISSN 0082-0237 Serie AM – arbetsmarknad. Utkom den 30 juli 2004.
Tidigare publicering: Se avsnittet Fakta om statistiken.
Utgivare av Statistiska meddelanden är Svante Öberg, SCB.

Innehåll

Tabeller	4
Teckenförklaring	4
Förteckning över de i undersökningen ingående näringsgrenarna (SNI 2002)	4
1. Genomsnittlig timlön, exklusive och inklusive övertidstillägg, samt andel övertid för arbetare inom privat sektor under maj 2004	5
2. Genomsnittlig månadslön, exklusive och inklusive rörliga tillägg, för tjänstemän inom privat sektor under maj 2004	6
3. Genomsnittlig timlön, inklusive retroaktiva löner och exklusive övertidstillägg, för arbetare inom den privata sektorn under maj 2003	7
4. Genomsnittlig timlön, inklusive retroaktiva löner och inklusive övertidstillägg, för arbetare inom den privata sektorn under maj 2003	8
5. Genomsnittliga månadslöner inklusive retroaktiva löner för tjänstemän inom den privata sektorn under maj 2003, exklusive rörliga tillägg m.m.	9
6. Genomsnittliga månadslöner inklusive retroaktiva löner för tjänstemän inom den privata sektorn under maj 2003, inklusive rörliga tillägg m.m.	10
7. Genomsnittlig timlön exklusive övertidstillägg för arbetare inom privat sektor, utveckling fr.o.m. maj 2003 t.o.m. maj 2004	11
8. Genomsnittlig timlön inklusive övertidstillägg för arbetare inom privat sektor, utveckling fr.o.m. maj 2003 t.o.m. maj 2004	12
9. Genomsnittlig månadslön exklusive rörliga tillägg m.m. för tjänstemän, utveckling fr.o.m. maj 2003 t.o.m. maj 2004	13
10. Genomsnittlig månadslön inklusive rörliga tillägg m.m. för tjänstemän, utveckling fr.o.m. maj 2003 t.o.m. maj 2004	14
11. Antal anställda arbetare samt antal arbetade timmar för arbetare inom privat sektor under maj 2004	15
Fakta om statistiken	16
Inledning	16
Detta omfattar statistiken	16
Objekt och population	16
Statistiska mått	16
Variabler	17
Så görs statistiken	17
Statistikens tillförlitlighet	18
Urval	18
Övertäckning	18
Undertäckning	18
Bortfall	19
Bortfall för arbetare och tjänstemän under maj 2004	19
Bra att veta	19
Spridningsformer	19
Primärmaterial	19

Annan statistik	20
In English	21
Summary	21
List of tables	22
List of terms	22

Tabeller

Teckenförklaring

Explanation of symbols

–	Inget finns att redovisa	Magnitude nil
---	--------------------------	---------------

Förteckning över de i undersökningen ingående näringsgrenarna (SNI 2002)

List of branches

Standard för näringsgrensindelning		Standard industrial classification
C+D	Gruvor och mineralutvinnings-, tillverkningsindustri	Mining quarrying, manufacturing
C	Gruvor och mineralutvinningsindustri	Mining and quarrying
D	Tillverkningsindustri	Manufacturing
15+16	Livsmedels-, dryckesvaru- och tobaksindustri	Manufacture of food products, beverages and tobacco products
17–19	Textil-, beklädnads-, läder-, och lädervaruindustri	Textile, wearing apparel and leather industries
20	Trävaruindustri, ej möbler	Manufacture of wood and wood products excluding furniture
21+22	Massa-, pappers-, pappersvaru- och grafisk industri o.a. reproindustri	Manufacture of pulp, paper, and paper products, publishing and printing
21	Massa-, pappers-, pappersvaruindustri	Manufacture of pulp, paper, and paper products
22	Förlag; grafisk- och annan reproduktionsindustri	Publishing, printing, and reproduction of recorded media
23+24	Kemisk industri, petroleumprodukter	Manufacture of chemicals, petroleum products
25	Gummi- och plastvaruindustri	Rubber and plastic products
26	Jord- och stenvaruindustri	Manufacture of non-metallic mineral products
27	Stål- och metallverk	Manufacture of basic metals
28	Industri för metallvaror exklusive maskiner och apparater	Manufacture of fabricated metal products, except machinery and equipment
29	Annan maskinindustri	Manufacture of machinery and equipment
30–33	Industri för el- och optikprodukter	Manufacture of office machinery and computers, electrical machinery and optical products
34+35	Transportmedelsindustri	Manufacture of motor vehicles
36+37	Övrig tillverkningsindustri	Other manufacturing industries
28–35	Verkstadsindustrin	Engineering industry
C+D+E	Gruvor och mineralutvinningsindustri, tillverkningsindustri, el-, gas-, värme- och vattenverk	Mining, quarrying and manufacturing, electricity, gas and water supply
E	El-, gas-, värme- och vattenverk	Electricity, gas and water supply
F	Byggnadsindustri	Construction
G+H	Varuhandel, restaurang och hotellrörelse	Wholesale and retail trade, restaurants and hotels
I	Transport och kommunikationer	Transport, storage and communication
J+K	Kreditinstitut, företagstjänster och forskning	Financing, insurance, real estate and business services
M+N+O	Utbildning, vård o.a. samhälleliga och personliga tjänster	Education, healthcare, and social and personal services
C–O	Totalt	Total

1. Genomsnittlig timlön, exklusive och inklusive övertidstillägg, samt andel övertid för arbetare inom privat sektor under maj 2004

1. Average hourly earnings of wage-earners in the private sector, excluding and including overtime pay, and percentage of overtime hours, May 2004

Näringsgren (SNI 2002)	Genomsnittlig tim- lön ¹ , exkl. över- tidstillägg		Förändring från maj 2003, %	Procentuell an- del övertid, maj		Genomsnittlig tim- lön ¹ , inkl. över- tidstillägg		Förändring från maj 2003, %
				2003	2004			
C+D	123,41	± 0,27	2,0	3,7	3,8	126,47	± 0,29	2,0
C	149,01	± 1,12	6,8	6,0	6,7	151,41	± 1,02	6,8
D	123,10	± 0,27	2,0	3,7	3,7	126,18	± 0,29	2,0
15+16	115,25	± 1,02	1,4	3,2	3,7	118,25	± 1,39	1,6
17-19	108,95	± 1,31	3,1	2,3	2,3	110,71	± 1,31	3,4
20	119,20	± 0,76	2,4	2,9	3,0	121,29	± 0,78	2,5
21+22	141,22	± 0,66	4,3	3,7	3,9	145,29	± 0,71	4,2
21	148,30	± 0,67	5,8	4,3	4,4	152,89	± 0,73	5,6
22	126,87	± 1,19	0,4	2,7	2,8	129,88	± 1,28	0,5
23+24	137,44	± 1,00	1,4	5,1	4,1	141,59	± 1,14	0,4
25	118,72	± 1,00	3,3	3,0	3,5	121,05	± 1,09	3,4
26	123,84	± 0,71	2,4	4,2	4,5	126,41	± 0,73	2,1
27+28	123,25	± 0,70	2,7	3,6	3,6	125,98	± 0,72	2,7
27	138,22	± 1,17	3,1	3,8	4,4	141,19	± 1,17	3,4
28	115,95	± 0,86	2,2	3,5	3,2	118,57	± 0,91	2,1
29	117,91	± 1,00	1,1	4,1	4,3	121,33	± 1,04	1,1
30-33	114,80	± 0,53	1,6	3,0	3,6	117,87	± 0,52	2,0
34+35	127,01	± 0,60	0,7	4,3	4,2	130,57	± 0,58	0,7
36+37	113,08	± 0,85	1,0	2,5	2,1	114,46	± 0,86	0,7
28-35	119,89	± 0,42	1,2	3,9	3,9	123,09	± 0,43	1,3
C+D+E	123,42	± 0,27	2,0	3,7	3,8	126,50	± 0,29	2,0
E	125,10	± 1,88	2,3	3,9	3,7	129,41	± 2,08	2,1
F	131,44	± 0,82	2,8	1,6	1,3	132,65	± 0,84	2,6
G+H	111,07	± 0,92	2,6	1,4	1,5	112,36	± 0,92	2,8
I	118,48	± 1,60	2,3	3,4	3,5	121,32	± 1,73	2,3
J+K	108,96	± 1,42	1,3	2,2	2,2	110,82	± 1,50	1,3
M+N+O	109,53	± 1,33	2,2	1,3	1,4	110,79	± 1,39	2,3
C-O	118,85	± 0,36	2,1	2,6	2,6	121,04	± 0,37	2,1

1) Värdet till höger om ± anger ett 95-procentigt konfidensintervall omkring skattningen.

1) The value on the right hand side of ± indicates a 95% confidence interval around the estimate.

2. Genomsnittlig månadslön, exklusive och inklusive rörliga tillägg, för tjänstemän inom privat sektor under maj 2004

2. Average monthly salary of salaried employees in the private sector, excluding and including commissions etc, May 2004

Näringsgren (SNI 2002)	Genomsnittlig månadslön ¹ , (exkl. rörl. tillägg m.m), kronor		Förändring från maj 2003, %	Genomsnittlig månadslön ¹ , (inkl. rörl. tillägg m.m), kronor		Förändring från maj 2003, %
C+D	29 019	± 98	1,7	29 408	± 96	1,8
C	29 099	± 306	2,5	29 701	± 312	3,3
D	29 018	± 98	1,7	29 407	± 96	1,8
15+16	27 978	± 745	3,4	28 567	± 727	4,0
17-19	24 162	± 398	3,0	24 472	± 388	2,7
20	26 265	± 345	3,1	26 436	± 343	3,1
21+22	26 821	± 202	2,0	27 574	± 178	2,0
21	28 265	± 288	1,7	29 070	± 286	1,7
22	25 997	± 263	2,4	26 720	± 223	2,3
23+24	31 170	± 137	2,1	31 732	± 139	1,8
25	27 145	± 331	0,9	27 293	± 327	0,8
26	27 994	± 527	1,7	28 238	± 521	1,7
27+28	26 949	± 190	1,0	27 166	± 192	1,1
27	28 265	± 151	1,2	28 504	± 149	1,2
28	26 000	± 284	0,5	26 202	± 294	0,5
29	29 015	± 365	2,2	29 187	± 367	2,1
30-33	31 623	± 212	1,3	31 949	± 216	1,5
34+35	29 323	± 188	0,7	29 706	± 186	1,1
36+37	25 633	± 378	0,0	25 793	± 374	0,0
28-35	29 746	± 141	1,4	30 032	± 141	1,5
C+D+E	28 872	± 92	1,7	29 298	± 90	1,8
E	26 979	± 216	1,7	27 868	± 223	2,4
F	26 733	± 312	1,0	27 034	± 312	1,2
G+H	25 352	± 445	1,8	26 349	± 441	2,4
I	23 509	± 367	2,4	24 200	± 372	2,7
J+K	28 952	± 359	2,1	29 364	± 361	2,1
M+N+O	22 804	± 221	2,9	23 440	± 221	2,9
C-O	26 668	± 147	2,0	27 247	± 147	2,2

1) Värdet till höger om ± anger ett 95-procentigt konfidensintervall omkring skattningen.

1) The value on the right hand side of ± indicates a 95% confidence interval around the estimate.

3. Genomsnittlig timlön, inklusive retroaktiva löner och exklusive övertidstillägg, för arbetare inom den privata sektorn under maj 2003

3. Average hourly earnings of wage-earners in the private sector, including retroactive wage supplements and excluding overtime pay, May 2003

Näringsgren (SNI2002)	Genomsnittlig timlön ¹ , exkl. retroaktiv lön, kronor		Retroaktiv lön, kronor	Genomsnittlig timlön ¹ , inkl. retroaktiv lön, kronor		Förändring från maj 2002, %
C+D	120,38	± 0,27	0,59	120,96	± 0,27	2,6
C	139,40	± 1,40	0,16	139,56	± 1,40	1,7
D	120,14	± 0,27	0,59	120,73	± 0,27	2,6
15+16	113,39	± 1,04	0,28	113,68	± 1,05	1,9
17-19	105,47	± 1,25	0,19	105,66	± 1,25	3,1
20	115,91	± 1,10	0,44	116,35	± 1,10	2,9
21+22	134,44	± 0,59	0,99	135,43	± 0,60	2,1
21	139,29	± 0,54	0,89	140,18	± 0,54	0,9
22	125,18	± 1,27	1,19	126,37	± 1,29	3,3
23+24	134,91	± 1,27	0,69	135,60	± 1,28	3,3
25	114,12	± 0,70	0,81	114,93	± 0,70	2,6
26	120,43	± 0,61	0,49	120,92	± 0,62	4,6
27+28	119,50	± 0,56	0,53	120,04	± 0,57	3,4
27	133,46	± 0,68	0,58	134,04	± 0,68	1,6
28	112,94	± 0,72	0,51	113,45	± 0,72	4,1
29	116,14	± 1,04	0,53	116,67	± 1,05	2,3
30-33	112,40	± 0,45	0,61	113,01	± 0,46	1,0
34+35	125,45	± 0,61	0,74	126,18	± 0,61	2,4
36+37	111,63	± 0,62	0,32	111,95	± 0,62	4,2
28-35	117,81	± 0,40	0,60	118,41	± 0,40	2,7
C+D+E	120,39	± 0,26	0,59	120,98	± 0,27	2,6
E	121,32	± 1,08	1,02	122,34	± 1,03	3,5
F	127,59	± 0,93	0,23	127,83	± 0,93	3,2
G+H	108,05	± 0,87	0,17	108,23	± 0,87	3,7
I	115,72	± 1,43	0,05	115,77	± 1,43	2,6
J+K	107,18	± 1,87	0,37	107,55	± 1,87	3,0
M+N+O	106,56	± 1,11	0,61	107,18	± 1,14	3,9
C-O	115,97	± 0,35	0,38	116,35	± 0,35	2,9

1) Värdet till höger om ± anger ett 95-procentigt konfidensintervall omkring skattningen.

1) The value on the right hand side of ± indicates a 95% confidence interval around the estimate.

4. Genomsnittlig timlön, inklusive retroaktiva löner och inklusive övertidstillägg, för arbetare inom den privata sektorn under maj 2003

4. Average hourly earnings of wage-earners in the private sector, including retroactive wage supplements and including overtime pay, May 2003

Näringsgren (SNI2002)	Genomsnittlig timlön ¹ , exkl. retroaktiv lön, kronor		Retroaktiv lön, kronor	Genomsnittlig timlön ¹ , inkl. retroaktiv lön, kronor		Förändring från maj 2002, %
C+D	123,38	± 0,28	0,59	123,97	± 0,28	2,6
C	141,66	± 1,27	0,16	141,81	± 1,27	2,2
D	123,16	± 0,28	0,59	123,75	± 0,28	2,6
15+16	116,08	± 1,09	0,28	116,36	± 1,10	1,8
17-19	106,90	± 1,31	0,19	107,09	± 1,32	2,2
20	117,84	± 1,14	0,44	118,28	± 1,15	2,7
21+22	138,47	± 0,63	0,99	139,47	± 0,64	2,0
21	143,90	± 0,58	0,89	144,79	± 0,59	0,8
22	128,10	± 1,34	1,19	129,29	± 1,37	3,2
23+24	140,36	± 1,44	0,69	141,05	± 1,45	4,0
25	116,26	± 0,70	0,81	117,07	± 0,70	2,8
26	123,33	± 0,66	0,49	123,82	± 0,67	4,9
27+28	122,15	± 0,59	0,53	122,68	± 0,59	3,5
27	136,00	± 0,70	0,58	136,58	± 0,69	1,6
28	115,64	± 0,78	0,51	116,14	± 0,77	4,2
29	119,49	± 1,09	0,53	120,02	± 1,10	2,6
30-33	114,97	± 0,48	0,61	115,58	± 0,49	1,0
34+35	128,90	± 0,62	0,74	129,64	± 0,62	2,0
36+37	113,32	± 0,65	0,32	113,64	± 0,65	4,5
28-35	120,91	± 0,42	0,60	121,51	± 0,42	2,7
C+D+E	123,41	± 0,28	0,59	124,00	± 0,28	2,6
E	125,78	± 1,18	1,02	126,80	± 1,13	4,1
F	129,00	± 0,96	0,23	129,23	± 0,96	3,2
G+H	109,18	± 0,88	0,17	109,35	± 0,88	3,5
I	118,60	± 1,54	0,05	118,64	± 1,54	2,5
J+K	109,01	± 1,91	0,37	109,38	± 1,91	2,7
M+N+O	107,66	± 1,13	0,61	108,27	± 1,17	3,3
C-O	118,12	± 0,36	0,38	118,51	± 0,36	2,7

1) Värdet till höger om ± anger ett 95-procentigt konfidensintervall omkring skattningen.

1) The value on the right hand side of ± indicates a 95% confidence interval around the estimate.

5. Genomsnittliga månadslöner inklusive retroaktiva löner för tjänstemän inom den privata sektorn under maj 2003, exklusive rörliga tillägg m.m.

5. Average monthly salary, including retroactive wage supplements, of salaried employees in the private sector, May 2003 (excluding commissions, etc)

Näringsgren (SNI2002)	Genomsnittlig månadslön ¹ , exkl. retroaktiv lön, kronor		Retroaktiv lön, kronor	Genomsnittlig månadslön ¹ , inkl. retroaktiv lön, kronor		Förändring från maj 2002, %
C+D	28 331	± 86	200	28 531	± 88	3,9
C	28 111	± 241	291	28 402	± 251	5,4
D	28 332	± 88	199	28 531	± 88	3,9
15+16	26 893	± 333	155	27 048	± 331	3,2
17-19	23 328	± 347	139	23 467	± 345	3,9
20	25 271	± 353	214	25 485	± 357	3,5
21+22	26 109	± 184	176	26 285	± 184	2,8
21	27 595	± 259	210	27 805	± 257	3,2
22	25 242	± 245	156	25 398	± 245	2,4
23+24	30 384	± 192	145	30 529	± 192	4,4
25	26 681	± 304	219	26 900	± 302	3,0
26	27 308	± 396	215	27 523	± 402	4,6
27+28	26 381	± 198	290	26 671	± 196	3,9
27	27 542	± 116	397	27 939	± 116	3,0
28	25 657	± 325	223	25 880	± 321	5,0
29	28 206	± 341	172	28 378	± 341	4,2
30-33	30 949	± 161	264	31 213	± 167	4,4
34+35	28 945	± 288	168	29 113	± 286	5,3
36+37	25 512	± 465	131	25 643	± 463	6,8
28-35	29 137	± 137	209	29 346	± 137	4,1
C+D+E	28 196	± 82	199	28 395	± 82	3,9
E	26 356	± 208	184	26 540	± 208	4,2
F	26 330	± 406	130	26 460	± 404	3,5
G+H	24 802	± 335	97	24 899	± 337	3,9
I	22 911	± 241	58	22 969	± 241	5,4
J+K	28 212	± 327	136	28 348	± 329	2,6
M+N+O	22 049	± 204	122	22 171	± 204	3,9
C-O	26 004	± 120	134	26 138	± 122	3,2

1) Värdet till höger om ± anger ett 95-procentigt konfidensintervall omkring skattningen.

1) The value on the right hand side of ± indicates a 95% confidence interval around the estimate.

6. Genomsnittliga månadslöner inklusive retroaktiva löner för tjänstemän inom den privata sektorn under maj 2003, inklusive rörliga tillägg m.m.

6. Average monthly salary, including retroactive wage supplements, of salaried employees in the private sector, May 2003 (including commissions, etc)

Näringsgren (SNI2002)	Genomsnittlig månadslön ¹ , exkl. retroaktiv lön, kronor		Retroaktiv lön, kronor	Genomsnittlig månadslön ¹ , inkl. retroaktiv lön, kronor		Förändring från maj 2002, %
C+D	28 697	± 86	200	28 897	± 86	3,6
C	28 452	± 245	291	28 743	± 257	5,2
D	28 699	± 86	199	28 898	± 86	3,6
15+16	27 306	± 325	155	27 461	± 323	3,5
17-19	23 682	± 353	140	23 822	± 351	3,8
20	25 426	± 355	214	25 640	± 357	3,0
21+22	26 860	± 169	176	27 036	± 169	2,3
21	28 377	± 225	210	28 587	± 221	3,5
22	25 976	± 227	156	26 132	± 227	1,5
23+24	31 041	± 182	145	31 186	± 182	4,3
25	26 853	± 306	219	27 072	± 304	2,9
26	27 544	± 392	216	27 760	± 398	4,4
27+28	26 583	± 194	290	26 873	± 192	3,8
27	27 758	± 118	397	28 155	± 118	2,9
28	25 850	± 321	223	26 073	± 318	4,9
29	28 420	± 349	172	28 592	± 349	4,1
30-33	31 210	± 163	265	31 475	± 167	4,6
34+35	29 228	± 284	168	29 396	± 282	3,3
36+37	25 672	± 463	130	25 802	± 463	6,4
28-35	29 385	± 137	209	29 594	± 137	3,7
C+D+E	28 584	± 82	198	28 782	± 82	3,6
E	27 036	± 214	184	27 220	± 212	4,1
F	26 591	± 412	129	26 720	± 408	3,1
G+H	25 621	± 308	98	25 719	± 310	3,8
I	23 496	± 241	58	23 554	± 243	4,5
J+K	28 637	± 335	136	28 773	± 337	2,6
M+N+O	22 656	± 206	122	22 778	± 206	3,9
C-O	26 527	± 120	134	26 661	± 120	3,0

1) Värdet till höger om ± anger ett 95-procentigt konfidensintervall omkring skattningen.

1) The value on the right hand side of ± indicates a 95% confidence interval around the estimate.

7. Genomsnittlig timlön exklusive övertidstillägg för arbetare inom privat sektor, utveckling fr.o.m. maj 2003 t.o.m. maj 2004

7. Average hourly earnings, excluding overtime pay, of wage-earners in the private sector from May 2003 to May 2004

Närings- gren (SNI 2002)	Förändringstal												
	2003							2004					
	maj	jun ¹	jul ¹	aug ¹	sep ¹	okt ¹	nov ¹	dec ¹	jan ¹	feb ¹	mar ¹	apr ¹	maj ¹
C+D	121,00	120,60	118,70	118,20	119,00	119,30	120,30	121,50	121,70	120,80	120,20	122,50	123,40
C	139,60	140,80	134,10	136,00	136,30	137,70	140,40	148,60	147,00	143,40	142,80	149,40	149,00
D	120,70	120,30	118,50	118,00	118,80	119,10	120,10	121,10	121,40	120,50	120,00	122,20	123,10
15+16	113,70	113,00	110,60	110,90	112,10	112,00	113,50	114,10	113,80	113,20	112,70	113,50	115,30
17-19	105,70	106,20	105,70	105,50	104,60	104,10	105,90	106,40	108,60	109,10	106,70	108,30	109,00
20	116,30	115,10	113,60	112,60	114,30	114,30	116,00	116,60	116,20	115,70	115,20	117,10	119,20
21+22	135,40	137,30	132,30	130,40	130,30	131,30	132,10	137,10	135,40	134,00	132,90	140,30	141,20
21	140,20	143,80	133,90	133,30	133,60	134,70	135,50	143,40	139,80	138,10	136,40	147,00	148,30
22	126,40	125,20	128,30	125,10	124,30	124,90	125,50	125,60	126,50	126,10	125,90	126,70	126,90
23+24	135,60	135,00	130,40	131,40	132,00	132,30	133,70	137,00	135,80	134,30	131,90	136,70	137,40
25	114,90	114,80	112,90	113,20	113,70	114,40	115,30	115,90	116,60	115,90	115,10	116,70	118,70
26	120,90	120,70	117,90	119,20	120,00	119,20	119,80	119,70	119,50	118,60	118,30	121,50	123,80
27+28	120,00	119,20	118,10	118,00	118,40	118,40	119,10	120,20	120,70	119,90	119,60	122,30	123,20
27	134,00	134,00	130,50	131,70	131,10	131,10	132,80	135,70	133,60	132,20	130,90	136,90	138,20
28	113,50	112,40	112,30	112,40	112,80	112,70	112,90	113,40	114,20	114,10	114,10	115,40	116,00
29	116,70	116,00	114,80	115,40	115,50	115,90	116,70	117,20	116,80	117,10	116,80	117,40	117,90
30-33	113,00	112,00	110,30	110,50	111,30	111,40	111,90	112,50	113,70	113,30	113,20	114,80	114,80
34+35	126,20	126,10	124,50	123,60	125,20	125,40	126,50	126,50	127,80	126,40	126,20	126,80	127,00
36+37	111,90	111,70	110,70	110,60	111,40	111,90	111,50	112,10	112,90	111,70	110,90	112,20	113,10
28-35	118,40	117,80	116,30	116,50	117,40	117,60	118,30	118,50	119,30	118,90	118,70	119,50	119,90
C+D+E	121,00	120,60	118,70	118,30	119,10	119,30	120,30	121,50	121,70	120,80	120,30	122,50	123,40
E	122,30	120,70	118,60	121,20	122,20	122,40	123,10	124,90	125,40	123,80	123,40	124,40	125,10
F	127,80	128,00	125,60	127,10	127,70	127,70	128,50	128,10	127,90	128,70	128,70	130,10	131,40
G+H	108,20	107,70	105,40	106,50	106,80	106,90	107,80	109,10	108,40	107,90	107,50	109,70	111,10
I	115,80	115,70	113,60	114,80	114,40	115,10	116,00	116,90	118,60	117,10	116,60	117,30	118,50
J+K	107,60	107,00	103,70	104,90	105,90	106,40	106,80	107,60	107,70	106,70	107,30	108,30	109,00
M+N+O	107,20	107,30	104,20	104,40	105,70	105,80	107,10	107,60	108,40	107,20	106,50	108,30	109,50
C-O	116,30	116,00	112,70	114,10	115,00	115,30	116,10	116,70	116,80	116,40	116,00	117,80	118,80

1) Timlönerna är preliminära men successivt korrigerade för retroaktiva löneutbetalningar.

1) The hourly wages are preliminary, and are constantly revised with respect to retroactive wage payments.

8. Genomsnittlig timlön inklusive övertidstillägg för arbetare inom privat sektor, utveckling fr.o.m. maj 2003 t.o.m. maj 2004

8. Average hourly earnings, including overtime pay, of wage-earners in the private sector from May 2003 to May 2004

Närings- gren (SNI 2002)	Genomsnittlig timlön												
	2003							2004					
	maj	jun ¹	jul ¹	aug ¹	sep ¹	okt ¹	nov ¹	dec ¹	jan ¹	feb ¹	mar ¹	apr ¹	maj ¹
C+D	124,00	123,60	121,60	120,60	121,40	121,70	122,90	124,30	124,10	123,10	122,50	125,10	126,50
C	141,80	143,00	136,70	137,90	138,40	139,70	142,40	150,60	148,80	145,30	144,70	151,90	151,40
D	123,70	123,40	121,40	120,40	121,20	121,50	122,70	124,00	123,80	122,90	122,30	124,80	126,20
15+16	116,40	115,80	112,90	113,00	113,70	113,60	115,40	116,80	116,00	114,90	114,20	115,60	118,30
17-19	107,10	108,00	107,20	106,60	105,60	104,90	106,80	107,70	109,80	110,30	107,90	110,00	110,70
20	118,30	117,20	116,00	114,10	116,00	116,00	117,70	118,40	117,90	117,40	116,80	118,80	121,30
21+22	139,50	141,80	136,00	134,00	134,30	134,80	135,90	141,20	138,50	137,00	136,10	144,30	145,30
21	144,80	149,10	138,00	137,50	138,50	138,80	140,00	148,20	143,20	141,30	139,80	151,40	152,90
22	129,30	128,10	131,10	127,60	126,50	127,30	128,10	128,50	129,20	128,70	128,90	130,00	129,90
23+24	141,00	139,60	133,60	134,60	135,40	136,10	138,30	141,70	139,10	137,60	135,70	140,20	141,60
25	117,10	116,90	115,40	114,80	115,60	116,00	117,00	117,50	118,30	117,70	116,70	118,50	121,00
26	123,80	123,60	121,80	122,20	122,70	121,90	122,50	122,00	121,60	120,50	120,10	123,50	126,40
27+28	122,70	122,00	121,20	120,10	120,40	120,40	121,30	122,50	122,70	121,90	121,50	124,60	126,00
27	136,60	136,70	133,40	133,90	132,90	133,00	134,80	137,90	135,60	134,40	133,00	139,60	141,20
28	116,10	115,30	115,40	114,50	114,90	114,90	115,20	115,70	116,10	116,00	115,90	117,50	118,60
29	120,00	119,10	118,20	117,90	118,30	118,60	119,80	120,30	119,30	119,80	119,20	120,20	121,30
30-33	115,60	114,40	112,70	112,40	113,30	113,50	114,50	115,20	116,20	115,50	115,20	117,20	117,90
34+35	129,60	129,40	127,30	126,30	127,90	128,30	129,50	129,90	131,20	129,60	129,40	130,00	130,60
36+37	113,60	113,40	113,20	111,90	112,60	113,30	113,10	113,90	114,40	113,00	112,10	113,50	114,50
28-35	121,50	120,90	119,20	118,90	119,90	120,10	121,10	121,40	122,00	121,50	121,20	122,20	123,10
C+D+E	124,00	123,60	121,70	120,60	121,40	121,70	122,90	124,40	124,20	123,20	122,60	125,10	126,50
E	126,80	125,70	123,60	125,30	125,70	126,50	127,20	132,00	130,30	128,30	127,10	128,30	129,40
F	129,20	129,30	127,20	128,50	129,00	129,10	129,70	129,20	129,10	129,80	129,60	131,20	132,60
G+H	109,40	108,70	106,40	107,50	107,80	107,90	109,00	110,40	109,60	109,00	108,50	110,80	112,40
I	118,60	119,00	117,00	118,00	117,40	118,00	118,70	119,90	121,50	119,90	119,30	120,30	121,30
J+K	109,40	108,90	105,60	107,00	107,70	108,00	108,40	109,80	109,80	108,60	109,20	110,00	110,80
M+N+O	108,30	108,50	105,50	105,50	106,90	106,70	108,10	108,80	109,60	108,30	107,60	109,50	110,80
C-O	118,50	118,20	114,70	116,00	116,90	117,20	118,10	118,80	118,80	118,20	117,80	119,70	121,00

1) Timlönen är preliminära men successivt korrigerade för retroaktiva löneutbetalningar.

1) The hourly wages are preliminary, and are constantly revised with respect to retroactive wage payments.

9. Genomsnittlig månadslön exklusive rörliga tillägg m.m. för tjänstemän, utveckling fr.o.m. maj 2003 t.o.m. maj 2004

9. Average monthly salary of salaried employees in the private sector from May 2003 to May 2004, commissions etc. excluded

Närings- gren (SNI 2002)	Genomsnittlig månadslön												
	2003							2004					
	maj	jun ¹	jul ¹	aug ¹	sep ¹	okt ¹	nov ¹	dec ¹	jan ¹	feb ¹	mar ¹	apr ¹	maj ¹
C+D	28 530	28 450	28 430	28 510	28 590	28 680	28 690	28 710	28 860	28 830	28 890	29 010	29 020
C	28 400	28 430	28 340	28 480	28 650	28 600	28 560	28 720	28 890	28 950	28 840	29 430	29 100
D	28 530	28 450	28 430	28 510	28 580	28 680	28 690	28 710	28 860	28 830	28 890	29 010	29 020
15+16	27 050	26 960	27 040	27 110	27 280	27 280	27 250	27 380	27 980	27 820	27 990	28 070	27 980
17-19	23 470	23 370	23 520	23 650	23 730	23 700	23 750	23 810	23 710	23 790	23 720	23 880	24 160
20	25 490	25 430	25 540	25 480	25 650	25 610	25 550	25 580	26 090	26 030	26 130	26 170	26 270
21+22	26 290	26 190	26 050	26 190	26 440	26 410	26 460	26 530	26 670	26 650	26 740	26 820	26 820
21	27 810	27 520	27 550	27 750	28 060	27 920	27 890	28 190	28 220	28 250	28 250	28 360	28 270
22	25 400	25 410	25 150	25 260	25 480	25 500	25 610	25 540	25 800	25 750	25 890	25 940	26 000
23+24	30 530	30 420	30 390	30 510	30 740	30 800	30 840	30 840	31 060	31 090	31 080	31 230	31 170
25	26 900	26 930	26 980	27 000	27 080	27 050	27 160	27 200	26 890	26 980	26 940	27 140	27 150
26	27 520	27 530	27 650	27 590	27 620	27 650	27 720	27 700	27 810	27 830	27 960	28 020	27 990
27+28	26 670	26 620	26 650	26 680	26 760	26 790	26 830	26 810	26 870	26 840	26 870	27 010	26 950
27	27 940	27 900	27 940	28 060	28 170	28 210	28 250	28 200	28 290	28 260	28 270	28 450	28 270
28	25 880	25 810	25 820	25 810	25 870	25 900	25 930	25 930	25 850	25 830	25 860	25 980	26 000
29	28 380	28 340	28 440	28 450	28 540	28 650	28 650	28 630	28 670	28 680	28 730	28 960	29 020
30-33	31 210	31 210	31 280	31 250	31 260	31 290	31 230	31 240	31 400	31 470	31 570	31 620	31 620
34+35	29 110	28 870	28 530	28 980	28 800	29 250	29 280	29 300	29 240	29 080	29 120	29 210	29 320
36+37	25 640	25 560	25 660	25 410	25 380	25 540	25 450	25 490	25 080	25 240	25 220	25 380	25 630
28-35	29 350	29 260	29 220	29 320	29 300	29 470	29 460	29 460	29 560	29 530	29 600	29 700	29 750
C+D+E	28 400	28 310	28 290	28 370	28 450	28 540	28 550	28 560	28 720	28 690	28 750	28 870	28 870
E	26 540	26 420	26 450	26 490	26 690	26 680	26 700	26 650	26 890	26 880	26 880	27 080	26 980
F	26 460	26 510	26 500	26 440	26 570	26 610	26 660	26 750	26 420	26 500	26 530	26 670	26 730
G+H	24 900	24 890	24 960	24 970	25 100	25 140	25 080	25 140	25 190	25 200	25 240	25 320	25 350
I	22 970	22 810	22 840	22 880	23 090	23 320	23 300	23 270	23 480	23 440	23 460	23 490	23 510
J+K	28 350	28 300	28 440	28 340	28 380	28 390	28 410	28 500	28 740	28 800	28 860	28 900	28 950
M+N+O	22 170	22 130	22 270	22 270	22 450	22 490	22 510	22 540	22 670	22 640	22 630	22 610	22 800
C-O	26 140	26 070	26 130	26 130	26 240	26 310	26 310	26 350	26 520	26 520	26 560	26 610	26 670

1) Månadslönerna är preliminära men successivt korrigerade för retroaktiva löneutbetalningar.

1) Salaries are preliminary, and are constantly revised with respect to retroactive wage payments.

10. Genomsnittlig månadslön inklusive rörliga tillägg m.m. för tjänstemän, utveckling fr.o.m. maj 2003 t.o.m. maj 2004

10. Average monthly salary of salaried employees in the private sector from May 2003 to May 2004, commissions etc. included

Närings- gren (SNI 2002)	Genomsnittlig månadslön												
	2003							2004					
	maj	jun ¹	jul ¹	aug ¹	sep ¹	okt ¹	nov ¹	dec ¹	jan ¹	feb ¹	mar ¹	apr ¹	maj ¹
C+D	28 900	28 790	28 680	28 810	28 890	29 010	29 040	29 030	29 190	29 220	29 270	29 400	29 410
C	28 740	28 970	28 580	28 790	28 980	29 000	29 050	29 260	29 430	29 060	29 300	29 980	29 700
D	28 900	28 790	28 680	28 810	28 890	29 010	29 040	29 030	29 180	29 220	29 270	29 400	29 410
15+16	27 460	27 290	27 340	27 440	27 620	27 720	27 630	27 750	28 290	28 210	28 340	28 470	28 570
17-19	23 820	23 670	23 680	24 060	24 110	24 040	24 260	24 180	23 960	24 110	24 040	24 420	24 470
20	25 640	25 600	25 710	25 640	25 820	25 780	25 710	25 710	26 260	26 210	26 290	26 360	26 440
21+22	27 040	26 980	26 630	26 800	27 080	27 040	27 120	27 190	27 340	27 330	27 460	27 610	27 570
21	28 590	28 380	28 090	28 350	28 690	28 450	28 470	28 820	28 850	29 050	28 960	29 240	29 070
22	26 130	26 170	25 760	25 890	26 120	26 190	26 310	26 210	26 500	26 360	26 610	26 690	26 720
23+24	31 190	31 050	30 860	31 060	31 360	31 400	31 480	31 390	31 720	32 080	31 650	31 790	31 730
25	27 070	27 100	27 140	27 180	27 260	27 250	27 370	27 340	27 080	27 170	27 240	27 320	27 290
26	27 760	27 730	27 860	27 820	27 880	27 910	27 930	28 030	28 120	28 080	28 180	28 330	28 240
27+28	26 870	26 850	26 810	26 870	26 950	27 030	27 080	27 040	27 080	27 040	27 070	27 220	27 170
27	28 160	28 160	28 060	28 280	28 390	28 490	28 540	28 450	28 480	28 440	28 440	28 660	28 500
28	26 070	26 020	26 020	25 980	26 050	26 110	26 150	26 140	26 070	26 040	26 090	26 190	26 200
29	28 590	28 500	28 550	28 590	28 700	28 780	28 810	28 770	28 820	28 880	28 930	29 130	29 190
30-33	31 480	31 420	31 430	31 450	31 440	31 490	31 510	31 460	31 600	31 770	31 980	31 990	31 950
34+35	29 400	29 160	28 680	29 190	29 000	29 560	29 560	29 550	29 530	29 320	29 420	29 580	29 710
36+37	25 800	25 750	25 760	25 570	25 530	25 680	25 620	25 640	25 200	25 430	25 370	25 610	25 790
28-35	29 590	29 480	29 360	29 500	29 480	29 680	29 700	29 660	29 770	29 780	29 900	30 000	30 030
C+D+E	28 780	28 680	28 550	28 680	28 770	28 890	28 920	28 910	29 070	29 090	29 150	29 280	29 300
E	27 220	27 130	26 900	27 010	27 210	27 260	27 290	27 390	27 580	27 480	27 490	27 680	27 870
F	26 720	26 800	26 700	26 660	26 800	26 850	26 910	26 970	26 660	26 740	26 760	27 020	27 030
G+H	25 720	25 650	25 660	25 720	25 880	26 040	25 930	25 960	26 040	26 040	26 140	26 300	26 350
I	23 550	23 370	23 300	23 360	23 630	24 010	23 940	23 980	24 210	24 140	24 190	24 180	24 200
J+K	28 770	28 650	28 770	28 650	28 700	28 800	28 800	28 930	29 220	29 230	29 290	29 410	29 360
M+N+O	22 780	22 760	22 820	22 790	22 980	23 020	23 050	23 150	23 280	23 160	23 130	23 190	23 440
C-O	26 660	26 570	26 550	26 560	26 690	26 830	26 820	26 870	27 080	27 050	27 100	27 200	27 250

1) Månadslönerna är preliminära men successivt korrigerade för retroaktiva löneutbetalningar.

1) Salaries are preliminary, and are constantly revised with respect to retroactive wage payments.

11. Antal anställda arbetare samt antal arbetade timmar för arbetare inom privat sektor under maj 2004

11. Number of employees and hours worked for wage-earners in the private sector during May 2004

Näringsgren (SNI 2002)	Antal arbetare ¹ , 1000-tal		Förändring från maj 2003, %	Arbetade timmar, 1000-tal		Förändring från maj 2003, %
	2003	2004		2003	2004	
C+D	408,7	399,3	- 2,3	51 513,8	50 062,7	- 2,8
C	4,8	4,7	- 1,3	624,9	585,8	- 6,3
D	403,9	394,6	- 2,3	50 888,8	49 476,9	- 2,8
15+16	46,0	45,3	- 1,5	5 188,5	5 137,3	- 1,0
17-19	6,8	6,4	- 6,5	846,9	801,5	- 5,4
20	25,7	25,7	0,1	3 372,6	3 290,4	- 2,4
21+22	43,6	42,0	- 3,7	5 517,0	5 256,5	- 4,7
21	29,0	28,5	- 1,8	3 620,2	3 519,8	- 2,8
22	14,5	13,4	- 7,5	1 896,8	1 736,7	- 8,4
23+24	16,2	15,7	- 3,0	2 029,6	1 930,4	- 4,9
25	16,3	16,3	- 0,4	2 036,7	2 038,8	0,1
26	11,8	11,2	- 5,1	1 543,0	1 479,8	- 4,1
27+28	73,5	73,4	- 0,2	9 600,1	9 567,0	- 0,3
27	24,5	25,6	4,4	3 070,3	3 134,1	2,1
28	49,0	47,8	- 2,5	6 529,9	6 432,9	- 1,5
29	53,3	53,5	0,4	6 866,4	6 962,0	1,4
30-33	29,7	26,2	- 11,6	3 636,6	3 282,8	- 9,7
34+35	65,0	64,5	- 0,9	8 237,9	7 821,8	- 5,1
36+37	16,2	14,6	- 9,7	2 013,4	1 908,5	- 5,2
28-35	197,0	192,0	- 2,5	25 270,8	24 499,5	- 3,1
C+D+E	412,6	403,2	- 2,3	52 056,1	50 604,5	- 2,8
E	3,8	3,9	1,1	542,4	541,7	- 0,1
F	106,3	104,9	- 1,3	14 769,3	14 268,6	- 3,4
G+H	302,3	305,3	1,0	30 306,8	30 071,4	- 0,8
I	104,3	106,5	2,1	11 794,6	11 772,5	- 0,2
J+K	100,4	100,0	- 0,4	10 065,9	9 990,1	- 0,8
M+N+O	78,9	86,5	9,7	7 497,3	8 001,7	6,7
C-O	1 104,7	1 106,4	0,1	126 490,0	124 708,8	- 1,4

1) Undersökningen omfattar enbart företag med fler än fyra anställda enligt SCB:s företagsregister. För totalt anställda, både arbetare och tjänstemän, och för företag i alla storleksklasser se SM AM 63, "Kortperiodisk sysselsättningsstatistik".

2) Vid jämförelse med 2003 bör uppmärksammas att maj 2004 hade en arbetsdag mindre än maj 2003.

1) The survey consists of enterprises with more than four employees according to Statistics Sweden's register of enterprises. For total numbers of employees, both workers and salaried employees, and for enterprises in all sectors, see Statistical report AM 63, "Short-term employment".

2) Note that May 2004 included one less working day compared with May 2003.

Fakta om statistiken

Inledning

Detta Statistiska Meddelande (SM) ingår i den löpande konjunkturlöne-statistiken och avser löner inom privat sektor. Statistiken har producerats av Statistiska centralbyrån (SCB) på uppdrag av Medlingsinstitutet (MI), som från och med 2001 ansvarar för officiell statistik inom området. Syftet med undersökningen är att belysa lönenivån och dess förändring över tiden inom den privata sektorn. Löner för arbetare inom industrin har redovisats sedan 1940-talet. Efter ett betänkande från 1987 års lönekommitté fick SCB regeringens uppdrag att tillsammans med Konjunkturinstitutet (KI) utforma en kortperiodisk lönestatistik. Undersökningen som startade i januari 1991 visar löneutvecklingen för arbetare och tjänstemän anställda inom den privata sektorn. Statistiken används främst vid konjunkturbedömningar av bland annat Medlingsinstitutet, Konjunkturinstitutet, Sveriges Riksbank och SCB:s enhet för nationalräkenskaper. Undersökningen genomfördes kvartalsvis till och med 1995. Undersökningen är en urvalsundersökning och är från och med januari 1996 månatlig. Uppgifterna i detta SM avser maj 2004.

Detta omfattar statistiken

Objekt och population

Populationen består av företag inom privat sektor som har minst fem anställda enligt SCB:s Företagsdatabas (FDB). Med företag inom privat sektor avses enskilda firmor, enkelt bolag, handelsbolag, kommanditbolag, aktiebolag, ekonomiska föreningar, stiftelser och ideella föreningar.

Populationen definieras med att den institutionella sektorkoden motsvarar företag inom icke-finansiell företagssektor, finansiell företagssektor, kyrkokommunal sektor, hushåll, icke vinstdrivande hushållsorganisationer, samt aktiebolag utom bank och försäkring hänförliga till kommunal-, landstings- och statlig sektor. Offentligt ägda aktiebolag samt statliga affärsverk och Sveriges riksbank ingår i undersökningen.

Företagen delas in i storleksklasser från fem anställda och uppåt. Som anställda definieras personal med marknadsmässig lönesättning i åldern 18 - 64 år. Personer i arbetsmarknadspolitiska åtgärder, ombordanställda i utrikes sjöfart samt betinganställda ingår ej i undersökningen.

Statistiska mått

Statistiken i undersökningen redovisas i form av genomsnittliga tim- och månadslöner samt i form av andels- och antalsuppgifter för några variabler. För samtliga variabler redovisas förändringen från motsvarande månad föregående år. Efter tolv månader fastställs den genomsnittliga tim- och månadslönen. Det innebär att hänsyn tas till de retroaktivt utbetalda lönerna. Dessutom kan mindre justeringar göras p.g.a. ytterligare inkommet blankettunderlag. De preliminära tim- och månadslönerna korrigeras med de retroaktiva lönebeloppen och en definitiv genomsnittlig tim- och månadslön beräknas.

Variabler

Genomsnittlig timlön

För arbetare redovisas genomsnittlig timlön. Timlönen beräknas som kvoten mellan summa utbetald lön före skatteavdrag dividerat med summa arbetade timmar. För de arbetare som har fast månadslön görs omräkning till timlön maskinellt. Arbetarnas genomsnittliga timlön redovisas både inklusive respektive exklusive övertidstillägg.

Genomsnittlig månadslön

Den genomsnittliga månadslönen för tjänstemän beräknas som kvoten mellan överenskommen månadslönen dividerat med antal heltidspersoner. Den genomsnittliga månadslön redovisas både inklusive respektive exklusive rörliga tillägg.

Arbetare

Arbetare och tjänstemän definieras efter facktillhörighet. Som arbetare definieras anställda tillhörande LO:s avtalsområde.

Tjänstemän

Arbetare och tjänstemän definieras efter facktillhörighet. Anställda som går under medarbetaravtal definieras oftast som tjänstemän liksom anställda inom SACO:s och TCO:s avtalsområden.

Näringsgren

För att klassificera företag och arbetsställen till näringsgrenar/branscher används Standard för svensk näringsgrensindelning 2002, SNI2002. En förteckning över de i undersökningen ingående näringsgrenarna (SNI 2002) finns i detta SM.

Andel övertid

Andelen övertid anges i procent och beräknas som kvoten mellan antalet betalda övertidstimmar dividerat med det totala antalet faktiskt utförda arbetstimmar. Variabeln redovisas bara för arbetare.

Retroaktiv lön

Med retroaktiv lön menas den lön som har betalats ut efter avslutade lokala eller centrala förhandlingar och som avser tidigare månader än utbetalningsmånaden.

Antal arbetare

Med antal arbetare avses samtliga anställda arbetare inklusive permitterade och arbetare i arbetskonflikt.

Arbetade timmar

Arbetade timmar avser det totala antalet faktiska utförda arbetstimmar för samtliga arbetare. I arbetade timmar ingår tidlönetimmar, ackordstimmar inklusive övertids- och skifttimmar, betald restid, gångtid och väntetid.

Så görs statistiken

Uppgifterna samlas in genom enkäter till företag/arbetsställen i form av en blankett. Inkomna blanketter registreras och granskas. Granskningen sker i huvudsak maskinellt där redovisningsenhetens värden jämförs mot föregående månads värden och mot vissa fastställda gränsvärden. Blanketter som har stora avvikelser måste rättas upp eller godkännas trots avvikelserna. Kontakt tas med uppgiftslämnaren för att få en bekräftelse på att uppgifterna är korrekta.

Statistikens tillförlitlighet

Urval

Till varje undersökningsmånad finns det ett stående urval som dras i november året innan undersökningsåret. Urvalsdragningen genomförs med ett stratifierat slumpmässigt urval utan återläggning av företagen i urvalsramen. Stratum byggs upp av näringsgren (SNI) och storleksklass. Allokeringarna är bestämda genom Neymanallokering. Till undersökningen för år 2004 är 7 546 företag utvalda. För storleksklasserna 8 och 9, det vill säga från och med 200 anställda, undersöks samtliga företag. Med urvalsfel avses den osäkerhet i skattningarna som beror på att ett urval av företag undersöks, till skillnad från en undersökning där samtliga företag undersöks. Ett sätt att få en uppfattning om tillförlitligheten i en skattning är att beräkna ett så kallat konfidensintervall omkring skattningen. Vanligtvis beräknas intervallets övre och undre gräns som skattningen plus respektive minus dubbla standardavvikelsen. Det på detta sätt beräknade intervallet täcker då med 95 procents sannolikhet (konfidens) det värde som skulle ha erhållits vid en undersökning där samtliga företag undersöks.

Exempel: I tabell 1 beräknas timlönen, exklusive övertid, för arbetare i SNI 28–35 till $119,89 \pm 0,42$. Det 95-procentiga konfidensintervallets undre gräns blir $119,89 - 0,42$ och dess övre gräns $119,89 + 0,42$ och således konfidensintervallet $118,47 - 120,31$.

Övertäckning

Övertäckning uppstår då urvalsramen inte överensstämmer med undersökningspopulationen en eller flera månader. Övertäckningen utgörs av de företag som finns i urvalsramen men som saknar arbetare och/eller tjänstemän. Övertäckning kan uppträda enligt följande:

- redovisningsenhet saknar anställda hela året.
- redovisningsenhet tillhör ej privat sektor.
- redovisningsenheten är i konkurs.
- säsongvis vilande redovisningsenhet.
- tillfälligt vilande redovisningsenhet.
- redovisningsenhet som redovisas via annan redovisningsenhet.

De två första är permanent övertäckning, de tre följande räknas som tillfällig övertäckning, konkurs räknas som tillfällig eftersom företagen ofta startar om igen under ny regim, och den sista är en fiktiv övertäckning. Större delen av övertäckningen i urvalet upptäcks under de första månaderna av undersökningen. För ett bortfallsobjekt går det i allmänhet inte att avgöra om det är ett övertäckningsobjekt varför det kan finnas en del okänd övertäckning i urvalet.

Undertäckning

Undertäckning utgörs av de företag som ej finns med i urvalsramen men som har anställda arbetare och/eller tjänstemän, exempelvis nybildade företag. Undertäckning kan uppträda enligt följande:

- nyetablerade företag och som därför inte fanns med i urvalsramen.
- företag tillhörande undersökningspopulationen men som inte har uppgift om antal anställda i FDB.
- företag tillhörande undersökningspopulationen med felaktig sektorkod i FDB och som därmed hamnat utanför urvalsramen.

Bortfall

Bortfall utgörs av redovisningsenheter från vilka mätvärden saknas. Svar saknas, helt eller delvis, från framför allt mindre företag. Bortfall ger sämre precision i skattningarna. För att minska bortfallsfelets storlek görs imputeringar med hjälp av senast kända uppgifter, d.v.s. det antas att förändringarna för en redovisningsenhet mellan två månader är små. Saknas imputeringsunderlag görs bortfallskompensation i form av rak uppräknings, vilket bygger på antagandet att bortfallet kan betraktas som slumpmässigt. För att minska bortfallet görs telefonpåminnelser. Uppgiftslämnarplikt föreligger för samtliga företag och organisationer enligt SCB-FS 2001: 8.

I undersökningen avseende maj 2004 var bortfallet 10,0 procent för arbetare och 9,9 procent för tjänstemän av de utvalda företagen. I följande tabell redovisas bortfallet ovägt och storleksvägt fördelat på arbetare och tjänstemän.

Bortfall för arbetare och tjänstemän under maj 2004

Näringsgren (SNI 2002)	Ovägt bortfall (%), arbetare	Storleksvägt bortfall ¹ (%), arbetare	Ovägt bortfall (%), tjänstemän	Storleksvägt bortfall ¹ (%), tjänstemän
C	11,1	0,8	8,3	0,6
15+16	7,8	7,2	6,6	7,1
17-19	17,5	5,9	13,5	5,0
20	15,0	7,0	10,5	6,2
21+22	5,2	2,7	6,3	3,0
21	3,2	1,2	3,2	1,2
22	5,7	4,6	7,0	5,2
23+24	3,3	3,5	5,8	3,9
25	7,9	3,1	7,0	3,1
26	15,0	7,1	12,5	6,9
27+28	10,2	3,1	8,5	2,9
27	3,0	0,6	4,5	0,6
28	11,3	5,3	9,1	4,9
29	5,1	5,1	4,8	5,0
30-33	8,4	2,1	10,8	3,3
34+35	6,4	0,6	6,4	0,8
36+37	13,9	7,2	13,9	7,3
28-35	8,5	2,7	8,3	3,1
C+D	9,4	3,6	8,7	3,7
D	9,4	3,6	8,7	3,8
C+D+E	9,4	3,7	8,9	3,9
E	10,9	7,8	13,3	9,0
F	14,6	5,6	13,3	6,7
G+H	12,7	6,1	11,4	6,5
I	16,2	2,8	10,3	2,7
J+K	4,3	1,1	8,7	3,6
M+N+O	8,6	4,1	10,2	6,4
C-O	10,0	3,6	9,9	4,5

1) Storleksvägt utifrån antal anställda.

Bra att veta

Spridningsformer

Uppgifterna presenteras huvudsakligen i detta Statistiska meddelande samt i SCB:s Indikatorer och i de statistiska databaserna på

www.scb.se/databaser/ssd.asp

Primärmaterial

De redovisade primäruppgifterna från enskilda uppgiftslämnare är sekretessskyddade liksom uppgiftslämnarnas organisationsnummer. Dessa uppgifter lämnas inte ut.

Annan statistik

SCB producerar även motsvarande konjunkturstatistik för primärkommunal sektor, landstingskommunal sektor samt för den statliga sektorn. Statistiken redovisas bland annat i Statistiska Meddelanden för respektive undersökning.

Löneuppgifter för den privata sektorn redovisas också på årsbasis i SM-serierna AM 57 och AM 62. Sysselsättningsuppgifter för den privata sektorn redovisas i SM-serien AM 63. Arbetskostnadsindex för den privata sektorn som grundar sig på löneuppgifterna från konjunkturstatistiken, redovisas i SM-serien AM 39. Samlade uppgifter för konjunkturlönestatistiken finns även att tillgå i SM-serien AM 47.

Mer information om statistiken och dess kvalitet ges i en särskild Beskrivning av statistiken på SCB:s webbplats, www.scb.se.

In English

Summary

This Statistical Report provides information on wages and salaries within the private sector. It is part of Statistics Sweden's on-going short-term wage and salary statistics. The statistics are produced by Statistics Sweden under commission from the National Mediation Office, which has been the government authority responsible for official statistics in this area since 2001. The purpose of the study is to provide information about the level of wages and salaries in the private sector, and changes over time. Wages for wage earners in the industrial sector have been reported since the 1940s. After a report from the 1987 committee on wages and salaries, Statistics Sweden and the National Institute of Economic Research were commissioned by the Government to develop short-term wage statistics. The study began in January 1991, and shows the development of wages and salaries for wage earners and salaried employees in the private sector. The statistics are mainly used for economic analyses and as a basis for analyses of changes in costs and competition. The survey uses a sample of the total population. 7 546 enterprises were sampled in 2004. The survey has been conducted on a monthly basis since January 1996.

Total average hourly wages for wage earners in May 2004 were SEK 118.80 excluding overtime premiums and SEK 121.00 including overtime premiums. These numbers represent, in both case, an increase of 2.1 per cent, compared to May 2003. The average monthly salary for salaried employees in May 2004 excluding commissions was SEK 26 670 while it was SEK 27 250 including commissions. These numbers reflect an increase of 2.0 per cent and 2.2 per cent respectively compared to May 2003.

2.6 per cent of all hours worked by wage earners in May 2004 were overtime hours. This is unchanged compared to May 2003.

Changes are calculated based on the difference between final wages and salaries in 2003 and preliminary wages and salaries for 2004. Preliminary wages and salaries may change due to additions in the form of retroactive payments. Small adjustments may also occur due to additional receipt of forms. Payment of retroactive wages and salaries is a result of local or central collective bargaining agreements. Final mean wages and salaries are determined one year later.

All enterprises and organisations are obliged to provide information according to Statistics Sweden Ordinance 2001:8. Profit centres without measured values are counted as missing. Small enterprises are most likely to not have responded, in whole or in part. To reduce the bias from missing cases, data is imputed using the most recent information available. Results are adjusted upwards to compensate for missing cases if information for imputation is not available. For the May 2004 study, information was missing for 10.0 per cent of manual workers and 9.9 per cent of non-manual workers in the sampled enterprises.

List of tables

Explanation of symbols	4
List of branches	4
1. Average hourly earnings of wage-earners in the private sector, excluding and including overtime pay, and percentage of overtime hours, May 2004	5
2. Average monthly salary of salaried employees in the private sector, excluding and including commissions etc, May 2004	6
3. Average hourly earnings of wage-earners in the private sector, including retroactive wage supplements and excluding overtime pay, May 2003	7
4. Average hourly earnings of wage-earners in the private sector, including retroactive wage supplements and including overtime pay, May 2003	8
5. Average monthly salary, including retroactive wage supplements, of salaried employees in the private sector, May 2003 (excluding commissions, etc)	9
6. Average monthly salary, including retroactive wage supplements, of salaried employees in the private sector, May 2003 (including commissions, etc)	10
7. Average hourly earnings, excluding overtime pay, of wage-earners in the private sector from May 2003 to May 2004	11
8. Average hourly earnings, including overtime pay, of wage-earners in the private sector from May 2003 to May 2004	12
9. Average monthly salary of salaried employees in the private sector from May 2003 to May 2004, commissions etc. excluded	13
10. Average monthly salary of salaried employees in the private sector from May 2003 to May 2004, commissions etc. included	14
11. Number of employees and hours worked for wage-earners in the private sector during May 2004	15

List of terms

antal	number
arbetare	manual workers
arbetade timmar	hours worked
definitiv	definitive
exklusive	excluding
förändring	alteration, change
genomsnittlig	average
inklusive	including
kronor	Swedish crowns (SEK)
månadslön	monthly salary
näringsgren	branch of industry
preliminär	preliminary

privat sektor	private sector
procent	per cent
retroaktiv lön	retroactive wage
rörliga tillägg	commissions
sektor	sector
SNI 2002	NACE
timlön	hourly earnings
tjänstemän	non-manual workers
totalt	total
övertid	overtime
övertidstillägg	overtime pay